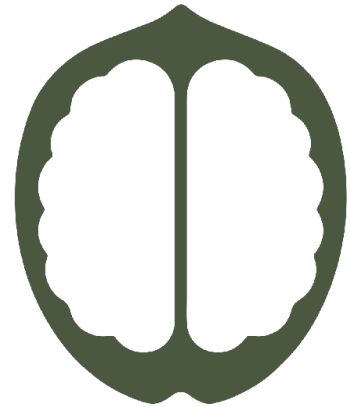


# Ontwerpstudie Beenaertwijk in Sint-Niklaas

## Wie is Natuur & Mens?

*Natuur & Mens* vzw is een onafhankelijk collectief van experts uit de architectuur, bos- en tuinbouw, zorgsector, kunstwereld, wetenschap, het onderwijs... Samen werken we aan natuur- en mensgerichte projecten. We streven naar een leefbare, gezonde omgeving voor plant, dier en mens. Onze missie is het transformeren van omgeving naar 'natuur'. Geen behoud van wat er is of teruggrijpen naar hoe het was. We laten de natuur zichzelf herstellen en geven het alle kansen om te zijn wat het is. *Natuur & Mens* vzw neemt verantwoordelijkheid om natuur te herstellen, te creëren, om het bestaansrecht van natuur te verduidelijken en mensen bewust te maken van de meerwaarde die natuur kan bieden.

[www.natuurenmens.be](http://www.natuurenmens.be)



NATUUR & MENS  
*Collectief denken  
als natuur*

## Een multidisciplinaire aanpak

Eén manier waarop Natuur & Mens haar doel nastreeft is het ontwerpen, uitvoeren en beheren van eigen projecten onder het Natuur & Mens-label. We maken we geen 'wegwerp'-ontwerpen die om de zoveel tijd aan vervanging toe zijn (bv. omdat de bomen te groot geworden zijn). We maken via een multidisciplinaire aanpak plannen voor de toekomst: onderbouwd en richtinggevend. We ontwerpen voor en met de natuur als bondgenoot. Of het nu gaat over landschappen of tuinen voor privé, professioneel of publiek gebruik. Onze plannen, ideeën en suggesties zijn onderbouwd

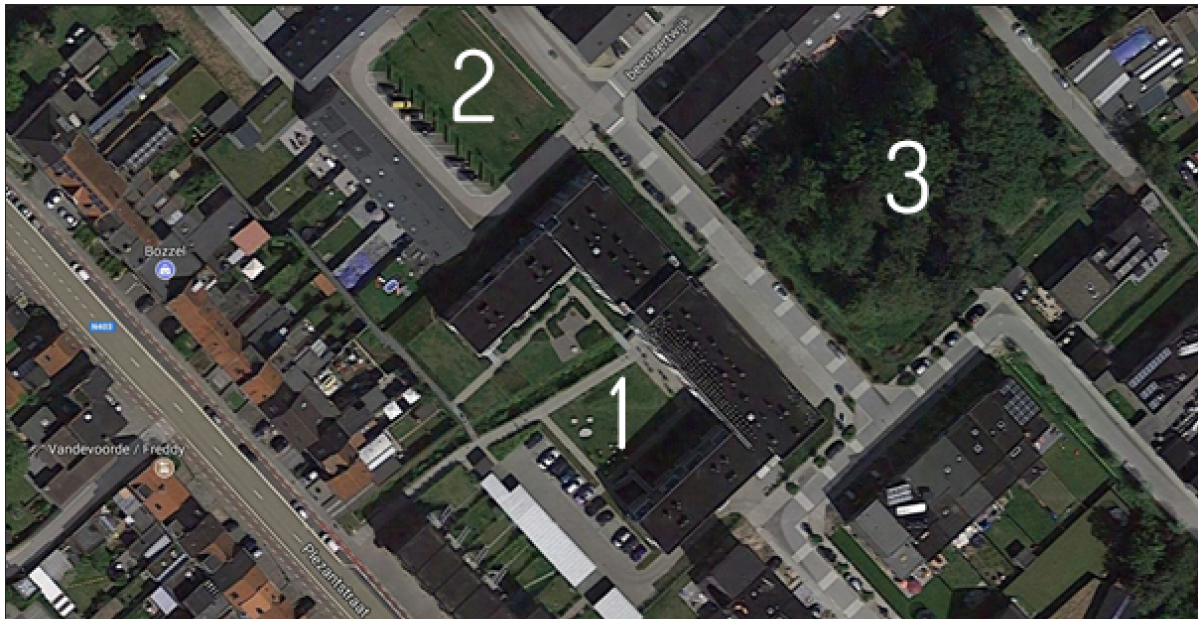
## Natuur & Mens-label



Het Natuur & Mens-label staat garant voor een consequente en unieke werkwijze waarbij ontwerpen, uitvoering en beheer steeds van bij aanvang worden afgetoetst of mede opgenomen door de juiste experts. De visie en missie van Natuur & Mens eendachtig wordt er gewaakt over de kwaliteit van het groen, een duurzame opbouw en betrachting een zo groot mogelijke natuurwaarde te realiseren in overleg met de buurt. We handelen steeds op maat, met respect voor de natuur en trachten een meerwaarde te creëren voor plant, dier en mens.

## Project Beenaertwijk in Sint-Niklaas

Het project betreft design & built van de openbare groene ruimte in de Beenaertwijk. Deze bestaat uit 3 onderdelen, nl. een binnenplein (1) , grasveld (2) en bosje (3).



Onze ambitie bestaat erin om van deze tot nog toe 3 aparte onderdelen *één verhaal* te maken door middel van herhaling in beplanting en van speelelementen. We vergroten de onderlinge aantrekkingskracht en accentueren formele en informele verbindingen tussen de 3 zones. Daarnaast hebben we rekening gehouden met de opmerkingen uit een eerste participatievergadering en het inspraakmoment met de kinderen. Echter zijn we ervan overtuigd dat, eens gegund, een 2<sup>e</sup> participatieoverleg met de buurt noodzakelijk is om tot een gedragen concept te komen. Tijdens dit overleg stellen we onze plannen voor en is er ruimte, binnen het vooropgestelde budget en zonder *natuur plus* uit het oog te verliezen, om bij te sturen

- Grasveld (tot 8 jaar)

Het vlakke grasveld toveren we om tot een avontuurlijke speelplek met speeltoestellen in een natuurlijke omgeving. We hebben aandacht voor een evenwicht tussen de onderdelen rust, creativiteit, natuurbeleving en spel. Twee speelheuvels brengen reliëf in het speelterrein en zorgen op natuurlijke wijze voor een opdeling in 3 zones: een bescheiden trapveldje, een fantasievol tipidorp en een klim –en klauterparcours. De speelheuvels bieden geborgenheid, een intieme sfeer en een veelvoud aan speelkansen.

**Het trapveldje** heeft een asymmetrische vorm en doet denken aan een pannaveld. Hierdoor stimuleren we technisch voetbal en ontmoedigen we hard schieten op doel (én over doel). Het trapveldje in het zuiden leunt tegen de heuvelrug aan en voorkomt dat ballen meteen de straat op vliegen. Daarnaast heeft de heuvelrug de bijkomende functie van tribune waar toeschouwers kunnen toekijken. Aan de andere kant van het veldje doen 2 hazelaarstruiken achter de goal dienst als ballenvanger. Door het veld dwars op het terrein te oriënteren beperken we overlast (bv. tegen ramen van buurtbewoners) van overvliegende ballen. Hiermee komen we tegemoet aan de verzuchtingen van buurtbewoners.

In het bestek werd de mogelijkheid geboden om het voetballen achteraan in het bosje onder te brengen, maar we willen de functie van het 'bosje' en de bosbodem zoveel mogelijk respecteren. Binnen het geheel van de heraan te leggen openbare ruimte zijn we overigens van mening dat deze plaats, zoals het nu ontworpen is, de beste plek is om het voetballen onder te brengen.



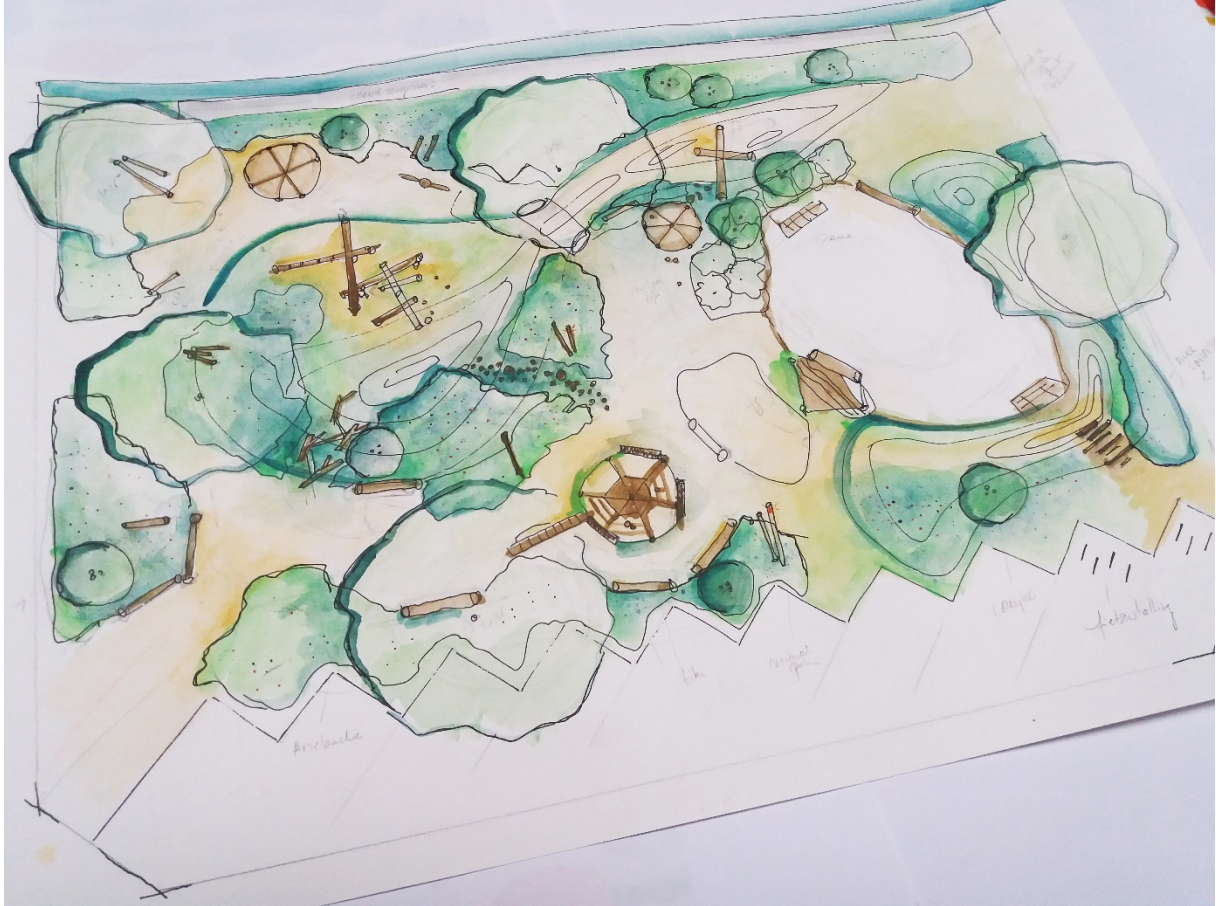
**Het tipidorp** ligt langs de speelheuvel die voorzien is van een klimbuis wat zorgt voor een extra dimensie. **Het dorp** bestaat uit 2 wilgentipi's en een tiki als vaste constructie. Ze staan verspreid rondom **het klim –en klauterparcours** en nodigen uit tot vrij spelen in een natuurlijke omgeving wat van fundamenteel belang is voor de ontwikkeling van kinderen. Kinderen krijgen de kans om zich te verwonderen en natuur te waarderen. De natuur prikkelt, daagt uit en geeft kinderen de ruimte om hun fantasie de vrije loop te laten. Zij worden onbewust gestimuleerd tot bewegen. Vrij spelen in en met de natuur is goed voor de psychische, emotionele, motorische en cognitieve ontwikkeling. Het is tijd om de natuur naar de kinderen te brengen! Op die plekken waar zij dagelijks komen, in hun eigen buurt.

Het bankje naast het pannaveld ter hoogte van de hazelaars vormt de perfecte plek voor (groot)ouders om hun kroost van op afstand in de gaten te houden. Vanaf deze plek zijn de belangrijkste delen van het terrein te overschouwen. Bovendien is het vanaf drie toegangswegen makkelijk bereikbaar (zonder reliëf). Op verschillende andere plekken op het terrein vormen liggende boomstammen een extra zit- en speelelement. Horizontale (deels oplichtende) boompalen tussen de beplanting zorgen voor sfeer en herkenning.

#### **Vrijheid als basisvoorwaarde**

*“Om plezier te beleven aan spelen, moet er een bepaalde mate van vrijheid zijn. Hoe meer vrijheid er bestaat in het spelen, hoe groter de kans op betrokkenheid en intense speelplezier. Het moet makkelijk zijn voor een kind om er zijn ding van te maken. In het tipidorp nodigen we kinderen uit om hun eigen verhaal te bedenken. De groene omgeving biedt kinderen (initieel beperkt omwille van de openbare aard van het terrein) de kans om zelf dingen aan de omgeving te veranderen, met losse materialen. Bijvoorbeeld takken of de perzikpitten die als valremmer onder de tiki worden gebruikt.”*

De huidige rij betonblokken op het terrein worden geïntegreerd als zitbank en duiden mede de tastbare grens aan van het speelterrein voor kinderen. We kiezen voor **een prairiemix (zie onderaan) en enkele inheemse (boom)soorten** als basisbeplanting: *Acer campestre*, *Corylus avellana*, *Cornus sanguinea*, *Amelanchier*, *Quercus palustris*, *Tilia platyphyllos*, *Gleditsia triacanthos 'sunburst'* en *Liquidambar orientalis*.



Voor het aanbrengen van de speelheuvels is mogelijk een stedenbouwkundige vergunning vereist of kan een meldingsplicht volstaan aangezien de functie van het (speel)terrein ongewijzigd blijft. Dit hangt van de stad Sint-Niklaas af. We werken tevens volgens de [Code Goede Praktijk](#) van OVAM. Dat betekent dat we geen risico nemen met de aanvoer van mogelijk verontreinigde grond. Voor het ophogen van de zandheuvels voorzien we aanvulgrond voorzien van een positief bodemattest. Wanneer een vergunning vereist is, kan dit effect hebben op de duur van de uitvoering waarvoor de uitvoerder niet aansprakelijk kan worden gesteld. Wanneer een vergunning geweigerd wordt, behoudt Natuur & Mens vzw zich evenwel het recht om de gegunde werken alsnog te weigeren of het ontwerpconcept aan te passen tegen een billijke meerprijs.

**Optie met meerwaarde:**

Op de 2 parkeerplaatsen achter het trapveldje zouden fietsbeugels (uit het stadsmeubilair type 7 – 57) kunnen worden geplaatst waardoor deze plek gaat fungeren als fietsenstalling voor bezoekers.

- Binnenplein (kleuters)

Op het binnenplein is reeds een speelheuvel aanwezig. Hier plannen we enkele minimale ingrepen die zorgen voor meer speelkansen. We plaatsen een RVS-glijbaan op de zuidelijke helling en stappaaltjes als trapelement naar boven als aantrekkelijke verbinding naar de doorsteek onder het gebouw. Op de speelheuvel en over de glijbaan maken we twee wilgentunnels die drie wilgenhutten met elkaar verbinden. De tunnel over de glijbaan die zuid georiënteerd is, brengt de nodige schaduw. De zitelementen blijven behouden. We voorzien beplanting in bosjes langs de speelheuvel en planten drie krentenboompjes die zorgen voor *natuur plus* en verkoeling op warme dagen.



**Optie met meerwaarde:**

Niet opgenomen in onze offerte, maar een absolute meerwaarde is de aanleg van een petanqueveld langs het water aan de andere kant van de oever. Uit de bevraging bij de inwoners bleek hier vraag naar. Deze plek leent zich uitermate en een petanqueveld met officiële afmetingen zou hier een permante ontmoetingsplaats kunnen worden nabij het inmiddels aangelegd terras.

Het stukje grasveld verderop waar door erosie reeds een pad is ingelopen, zou een formeel karakter kunnen krijgen door de bestaande, kapotgelopen beplanting weg te halen. Het plaatsen van 'glow in the dark' paaltjes zoals elders op het terrein zorgt voor sfeer en een fijne verbinding in het speelweefsel. Het stukje grasveld sluit aan op de ramen van een woning waardoor het makkelijk binnenkijken is. We zouden dit oplossen door de beplanting door te trekken tot voor het raam waardoor een meer natuurlijke buffer komt en er een groter gevoel van privacy ontstaat. Eveneens leent het grasveldje zich tot het plaatsen van een 3-tal vierkante meter kruidenbakken waaraan bewoners zich te goed kunnen doen of in eigen beheer verbouwen.

De massale graspartijen rond het appartementsgebouw ogen saai, eentonig en kunnen mits het vervangen van enkele planten door andere variëteiten en planten naar een hoger niveau getild worden.



- Bosje (oudere kinderen)

Op het open deel langs de straatkant vooraan komt een avontuurlijke speel/klimconstructie + wilgenconstructie die kinderen aantrekt om het bos te bespelen. Die zijn volgens de twee bestaande bruggetjes bereikbaar, een nieuwe oversteekbalk en enkele paaltjes in het water die beide oevers verbinden. De plek van de oversteekbalk en wilgenconstructie is strategisch gekozen als blikvanger (= vanuit elke straat te bekijken). We hopen hiermee ook kinderen van de straat verderop meer te bereiken en uit te nodigen om het bos te betreden.

De speel/klimconstructie vooraan leidt strategisch naar achter toe waardoor kinderen onbewust dieper het bos in te trekken. We herhalen dat idee doorheen heel het bos, tot achteraan. Het parcours eindigt met een vogelnestschommel. (Het plan is zo opgebouwd dat we de pannakooi en het vogelnest eventueel van plaats kunnen wisselen, moest dat de vraag zijn)



Inzake sociale controle en als aanmoediging om het bosje meer te gebruiken willen we zorgen voor een grotere transparantie en leesbaarheid. In het midden van het bos zouden we de onderbegroeiing uitdunnen waardoor de zichtbaarheid naar achter toe vergroot.



>> foto bosje in 2011 en onderaan huidige toestand

### Het belang van buiten spelen

*“Op 30 jaar tijd is het aantal kinderen dat in Vlaanderen buiten speelt gehalveerd. Nochtans is het belang van buiten spelen groot. In een avontuurlijke en groene omgeving worden ze de beste versie van zichzelf en leren ze natuur waarderen.*

*Bij zowel kinderen uit stedelijke als niet-stedelijke gebieden staan meer spannende plekken om te spelen en minder hondenpoep bovenaan in het lijstje bij de vraag: ‘Wat zou het buiten spelen leuker maken.’ Ouders antwoorden gelijkaardig.*

*bron: rapport buiten spelen 2011 – Jantje Beton*

Om de leesbaarheid van het bosje te vergroten accentueren we een pad dat diagonaal het bosje kruist. We *lijnen* het pad af met stammetjes (vooraan dicht bij elkaar – verder in het bos verder uit elkaar) die de bezoeker letterlijk door het bos gidst en meteen ook voor toegevoegde speelwaarde zorgt. Op geregelde afstand integreren we ook hier de ‘*glow in the dark*’-markering (tinten groen) op paaltjes en/of bestaande bomen waardoor de leesbaarheid bij schemer of in het donker behouden blijft. We integreren enkele spot met neerwaarts licht langs het pad in de struiken om lichtvervuiling te voorkomen.



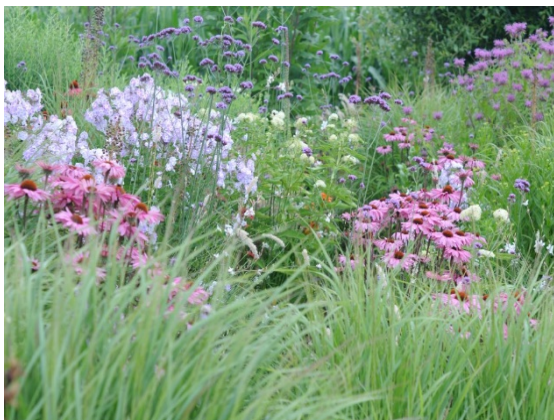
Het parcours waarvan sprake volgt ook de lijn van het hoofdpad wat zorgt voor extra geleiding. De andere kant van het pad willen we 'afboorden' met de aanplant van daslook. Die meteen in het voorjaar zorgt voor kleur (wit) in het bos en daarmee zorgt voor een meer aangename sfeer.

We stelden vast dat er langs de bestaande bankjes in het bos afval rondslingerde. Dit heeft mede te maken met het feit dat de vuilbakken en de banken niet bij elkaar staan. De vuilbakken staan namelijk aan de rand van het bos, terwijl de banken in het bos staan. Natuur & Mens zou deze vuilbakken verplaatsen waardoor de bezoeker meer wordt aangemoedigd afval in de vuilbak weg te gooien.

### Optie met meerwaarde:

Niet opgenomen in onze offerte maar naar beleving en sociale controle een grote meerwaarde is het idee van verlichting die de bezoeker *volgt*. Via sensoren is de verlichting zo afgesteld dat wanneer het licht aangaat op het ogenblik dat een bezoeker de ingang van het bos betreedt (= het eerst licht springt aan). Naarmate de bezoeker dieper het bos in gaat of zich verplaatst springen andere lichten aan. Je kan als het ware het parcours van de bezoeker wanneer het donker is volgen.

### Beplanting & onderhoud



Het woord prairie is ontleend aan de Franse kolonisten die het gebied rond de Mississippi-Missouri exploreerden. De immense prairies, nog bewoond door de indianen van Noord-Amerika, bestonden hoofdzakelijk uit grassen en bloeiende vaste planten (vivassen). In de toepassing naar tuinen en openbaar groen willen wij het wat kleurrijker. Daarom voegen we meer vivassen toe in verhouding tot het aantal grassen. Een prairietuin komt niet alleen tot zijn recht in de privétuin, ook openbaar groen heeft baat bij deze milieuvriendelijke manier van beplanten.

### Voordelen

- Prairie is een langlevende vasteplantengemeenschap  
In tegenstelling tot planten in een typische gemengde bordertoepassing, moeten prairieplanten niet gesteund, bemest en driejaarlijks verjongd worden
- Prairie is een milieuvriendelijke vorm van tuinieren  
Er moet niet extra gegoten worden met kostbaar water (behalve bij extreme droogte)  
Er zijn geen bestrijdingsmiddelen nodig  
De prairie trekt volop bijen, vlinders en andere insecten aan  
Een prairiebeplanting heeft geen meststoffen nodig

- Prairie is onderhoudsvriendelijk  
Het jaarlijkse maaiwerk op het einde van de winter maakt reeds de helft uit van de totale tijd die je aan het onderhoud moet besteden
- Prairie biedt uitbundige seizoensbeleving  
Vooral drie seizoenen zijn interessant: zomer, herfst en winter. Door bloembollen toe te voegen wordt ook de lente interessant
- Prairie is dynamisch  
Door het samenspel van “cool season”- en “warm season”-planten zit er enorm veel dynamiek in de beplanting doorheen de seizoenen
- Prachtige wintersilhouetten  
In de winter is de prairietuin een levensgroot droogboeket, aangezien de afgestorven vegetatie pas op het eind van de winter verwijderd wordt

#### Goed om weten

- Er is weinig of geen lentebloei (met gemak te vermijden door bloembollen toe te voegen)
- Prairie is niet wintergroen (maar geeft wel een mooie structuur in de winter)
- Enige plantenkennis is vereist, omdat een prairietuin een dynamisch gegeven is. Sommige planten zaaien zich uit, dus moeten de zaailingen geschoffeld worden. Anderzijds zijn er de typische “pendel”-planten: de moederplanten sterven na enkele jaren af, maar de soort blijft aanwezig door de zaailingen. Bij het schoffelen spaar je best (een aantal van) die zaailingen. En ten slotte moet je kiemend onkruid kunnen onderscheiden van de te behouden zaailingen.

#### **Prairiemix**

In een prairiemix worden de planten onderling sterk gemengd. Aanplanten “in mix” resulteert in een meer natuurlijke aanblik. Je kan het vergelijken met het inzaaien van een bloemenweide waar alle zaden ook eerst gemengd worden voor ze worden uitgezaaid. Bij het mengen van planten is de onderlinge concurrentie een punt waarop moet gelet worden. Er is dan ook een grondige plantenkennis nodig om een evenwichtige prairiemix samen te stellen die op lange termijn standhoudt.

(Bron prairiebeplanting: [www.vasteplant.be](http://www.vasteplant.be) © Jan Spruyt)